

# SHUTOUT®

Obturateur des trayons au tarissement



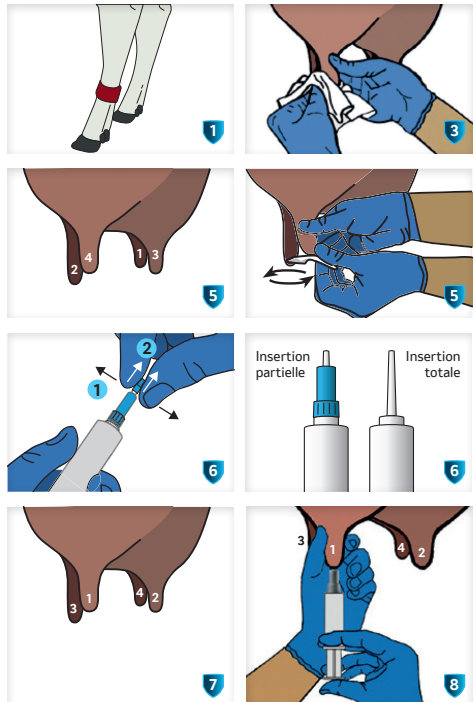
## COMMENT BIEN ADMINISTRER SHUTOUT® ?

### AVANT APPLICATION

- Prévoir un espace propre, sec et bien ventilé pour le traitement des vaches.
- Prévoir suffisamment de temps pour assurer l'administration dans de bonnes conditions (3 min par vache en moyenne).
- Préparer le matériel en amont : gants, papier « essuie-pis », applicateurs **ShutOut®**, lingettes, récipient de collecte des déchets.

### APPLICATION

- 1 Identifier la vache avant tout traitement.
- 2 Porter des gants. Ils devront être lavés et désinfectés (ou changés) entre chaque vache.
- 3 S'assurer de la propreté des trayons. Si besoin, les nettoyer avec une lingette humide et les sécher soigneusement.
- 4 Eliminer les premiers jets puis traire l'animal.
- 5 Désinfecter l'extrémité du trayon à l'aide de la lingette fournie (une par trayon min.), **sans la déplier**. Commencer par les trayons les plus éloignés. Réaliser un mouvement circulaire autour de l'entrée du sphincter du trayon. Renouveler l'opération en retournant la lingette si celle-ci est insuffisamment propre.
- 6 Retirer le capuchon du tube intramammaire **ShutOut®** en prenant soin de ne pas toucher l'extrémité de l'embout.
- 7 Traiter dans le sens inverse du nettoyage, c'est-à-dire en traitant d'abord les trayons les plus proches de l'opérateur.



- 8 **Pincer à mi-trayon** et introduire le contenu de la seringue dans le canal du trayon.

- 9 **NE PAS MASSER** le quartier après administration de **ShutOut®**.

## APRÈS L'APPLICATION

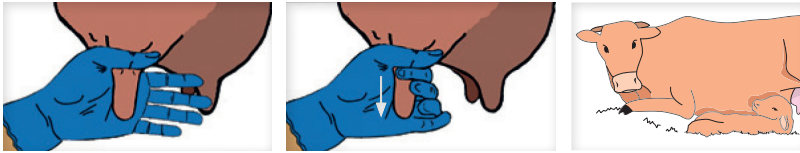
- Laisser la vache debout pendant au moins 20 minutes, le temps que les sphincters se ferment.

## COMMENT RETIRER L'OBTURATEUR AU VÊLAGE ?



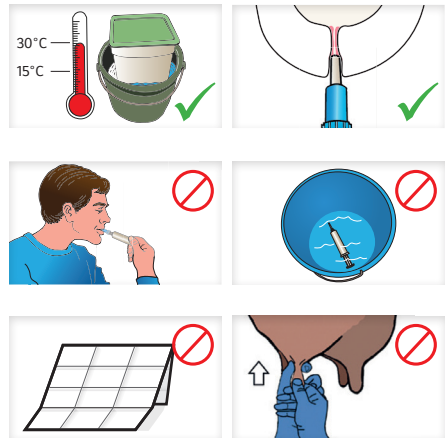
**Il est fortement recommandé de retirer manuellement le bouchon au moment du vêlage afin de faciliter la prise colostrale si le veau est laissé avec sa mère. Faire de même en cas d'utilisation du robot de traite.**

Éliminer le bouchon résiduel et vidanger manuellement le contenu du canal du trayon en pinçant le haut du pis et en glissant la main vers le bas. Retour au rituel de traite habituel.



## À FAIRE / À NE PAS FAIRE

- **CONSERVER ShutOut®** entre 15 et 30° C. En cas de température inférieure, la pâte de l'obturateur peut sortir difficilement. Pour retrouver une viscosité optimale, **réchauffer la seringue**.
- **PRIVILÉGIER** l'insertion partielle, plus respectueuse du canal du trayon.
- **NE PAS** retirer le capuchon avec les dents
- **NE PAS** immerger directement les seringues dans l'eau (risque de contamination)
- **NE PAS** déplier la lingette désinfectante
- **NE PAS** masser la mamelle après l'administration de l'obturateur



**ShutOut® - Médicament vétérinaire** indiqué chez les vaches laitières au tarissement dans la prévention de nouvelles infections intramammaires pendant toute la période du tarissement. Chez les vaches ne présentant vraisemblablement pas de mammite subclinique, le médicament peut être utilisé seul dans le cadre d'un plan de gestion du troupeau au tarissement et de contrôle de mammites. **Lire attentivement la notice. Demandez conseil à votre vétérinaire. Contre-indications :** ne pas utiliser le produit seul chez les vaches présentant une mammite subclinique au tarissement, chez les vaches présentant une mammite clinique au tarissement, chez les vaches en lactation. Ne pas utiliser en cas d'hypersensibilité à la substance active ou à l'un des excipients. **En cas de persistance des symptômes, consultez votre vétérinaire. Précautions d'emploi :** ce produit peut provoquer une irritation de la peau et des yeux. Éviter tout contact avec la peau ou les yeux. En cas de contact avec la peau ou les yeux, lavez abondamment la zone affectée à l'eau. Les sels de bismuth ont été associés à des réactions d'hypersensibilité. En cas d'allergie connue aux sels de bismuth, éviter d'utiliser ce produit. En cas de symptômes à la suite d'une exposition, demander immédiatement conseil à un médecin et lui montrer l'étiquette ou la notice.

**Se laver les mains après utilisation du produit. Temps d'attente :** Viande et abats : zéro jour. Lait : zéro heure.